



دانشکده فنی انقلاب اسلامی
گروه معماری

درس روستا (۱)

مدرس: علیرضا محمدی
نیمه سال دوم ۹۹-۹۸



سرفصل مطالب (تئوری)

- تعاریف روستا و تاریخچه سکونت گاه های روستایی
- ملاک های تشخیص روستا از شهر
- رسالت روستا
- معیارها و ضوابط مکان یابی روستا
- عوامل موثر بر معماری روستا
- انواع مصالح و سیستم های ساختمانی
- تیپ شناسی روستا، مزایا و معایب انواع تیپ روستا
- نحوه انتخاب روستا برای پروژه عملی
- گونه بندی روستا
- عناصر مجموعه روستا
- تاثیر اقلیم بر معماری روستا
- توسعه پایدار روستا
- حوزه نفوذ روستا
- انواع طرح های توسعه روستایی و آشنایی با اهداف.
- اهداف و روش تهیه طرح توسعه روستایی

سرفصل مطالب (عملی)

- ◉ نحوه انتخاب پروژه روستا
- ◉ اهداف پروژه
- ◉ تهیه چک لیست مراجعه به روستا (عملیات میدانی)
- ◉ چک لیست مطالعات اسنادی
- ◉ کرکسیون پروژه
- ◉ ارائه اولیه پروژه
- ◉ ارائه نهایی پروژه

جلسه اول : پیشینه روستا و تاریخچه شکل گیری آن

- روستا اولین نوع سکونتگاه بصورت یکجانشینی انسان می باشد که تاریخ شکل گیری آن به هزاره های قبل میلاد مسیح می رسد.
- آشنایی به علم کشاورزی و تولید محصولات کشاورزی مورد نیاز مربوط به ۱۵۰۰۰ سال قبل می باشد.
- از جمله دلایل اصلی تشکیل اجتماع روستایی دستیابی به دانش کشت دانه گیاهان و چگونگی پرورش و برداشت گیاهان می باشد. این امر مقدمات زندگی یکجانشینی فراهم نمود و در ادامه اهلی نمودن دام و پرورش آن تداوم زندگی روستایی و توسعه روستاها را موجب گردید.
- براساس اکتشافات تاریخ تشکیل اولین روستاهای ایران به ۱۰ هزار سال قبل می باشد.

جلسه اول : تعاریف روستا

تعاریف متفاوتی از روستا در منابع مختلف وجود دارد اما تمامی آنها مفهوم نسبتاً یکسانی دارند برخی از تعاریف به شرح زیر می باشد:

○ مرکز آمار کشور : روستا مجموعه یک یا چند مکان و اراضی به هم پیوسته (اعم از کشاورزی و غیر کشاورزی) گفته می شود که که خارج از محدوده شهرها واقع شده و دارای محدوده ثبتي است.

○ روستا سرزمینی است که تراکم جمعیت مشخصه اصلی آن و کشاورزی آن مهم است .

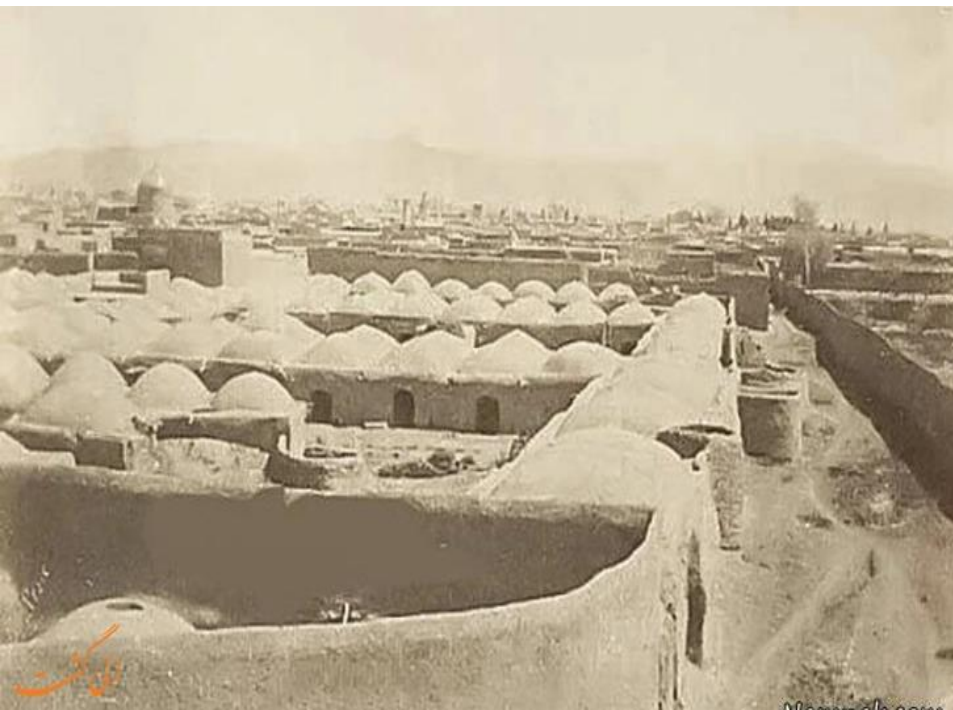
○ روستا کوچکترین واحدی است که با جامعه کلی از یک طرف و با دولت از طرف دیگر ارتباط دارد.

○ ده: ده عبارت از محدوده ای از فضای جغرافیایی است که واحد اجتماعی کوچکی مرکب از تعدادی خانواده که نسبت به هم دارای نوعی احساس دلبستگی عواطف و علایق مشترک هستند در آن تجمع می یابند بیشتر فعالیت های آنها از طریق استفاده و بهره گیری از زمین و در درون محیط مسکونی شان صورت می گیرد این واحد اجتماعی اکثریت آن به کار کشاورزی اشتغال دارند.

جلسه اول : تعاریف روستا

تحولات جمعیت روستا:

- براساس سرشماری انجام شده در ۱۳۹۵ در کشور ۶۲۲۸۴ روستا وجود دارد.
- در سال ۱۳۹۵ از مجموع ۷۹۹۲۶۲۷۰ نفر جمعیت ایران ۲۰۷۳۰۶۲۵ نفر معادل ۲۶ درصد از کل جمعیت ایران در روستاها زندگی می نمایند.
- در سال ۱۳۳۵ از مجموع ۱۸۹۰۰۰۰۰ نفر جمعیت ایران ۱۳۰۰۰۰۰۰ نفر معادل ۶۹ درصد از کل جمعیت در جوامع روستایی ساکن بوده اند.
- لذا براساس آمار مورد اشاره نسبت شهرنشینی در ایران از ۱۳۳۵ تا ۱۳۹۵ بشدت افزایش یافته و مهاجرت از روستا به شهرها گسترش یافته است.



جلسه دوم : معیار وضوابط تشخیص روستا از شهر

- **محیط جغرافیایی:** روستا در محیط طبیعی و در ارتباط با طبیعت پیرامون خود دارد اما در شهر بیشتر عناصر مصنوع و انسان ساخت وجود دارد و وابستگی به محیط طبیعی پیرامون کمتر است.
- **وسعت محدوده استقرارگاه:** معمولا روستا دارای محدوده و وسعت کوچکتری نسبت به شهر دارند.
- **اشتغال:** اکثریت ساکنان روستا دارای شغل کشاورزی می باشند. ولی در شهر بیشتر مشاغل خدمات و صنعت می باشد
- **تراکم:** تراکم جمعیت در روستا ها نسبت به شهر بسیار کمتر است.
- **تجانس و وحدت:** بافت کالبدی ، معماری بناهای روستا و ویژگی های اجتماعی فرهنگی و مذهبی روستا معمولا یکسان و مشترک و دارای وحدت می باشد اما در شهر چنین وحدت و تجانسی وجود ندارد.
- **تحرك:** با توجه به ماهیت و کارکرد روستا معمولا تحرك (منظور تحول و تغییر فعالیت) در جامعه روستایی کمتر مشاهده می گردد و اصولا فضای روستا امکان تغییر و تحول شغل و شرایط اقتصادی در روستا وجود ندارد اما در شهر شرایط تحرك اجتماعی ، اقتصادی و فرهنگی بشدت وجود دارد.
- قابل ذکر است که با توجه به تحولات سریع و روند مدرنیزه شدن زندگی انسانها جوامع روستایی مرحله گذاری از ماهیت و کارکرد را تجربه می نمایند.

جلسه سوم : معیار و شاخص مکانیابی روستا

با توجه به مطالعات انجام شده و همچنین کاوش های دیرینه شناسی ، برای مکانیابی ایجاد روستا شرایط و معیارهایی را مورد توجه باید قرار داد که به اختصار به شرح زیر می باشد:

- **امینت:** امینت از جمله مهمترین نکته در ایجاد اجتماع انسانی از گذشته های دور تاکنون بوده است در دوران باستان انسان ها برای محافظت خود درمقابل حمله حیوانات وحشی، و همچنین محافظت از سایر گروه ها ی انسانی به مکان هایی برای سکونت انتخاب می نمودند که کمتر دچار آسیب شوند.
- **دسترسی به منابع آب:** وجود آب منابع آب برای فعالیت کشاورزی و شرب از شاخص های مورد اهمیت مکانیابی روستا می باشد . طی یک دهه گذشته بدلیل خشکسالی و کمبود آب برخی روستا خالی از سکنه شده اند.
- **دسترسی به سایر سکونتگاه ها:** ارتباط و تعامل برای تبادل کالاو دریافت خدمات ضرورت نزدیک بودن به سایر سکونت گاه ها را از دیگر معیار های مکانیابی روستا ایجاد نموده است.

ادامه جلسه سوم : معیار و شاخص مکانیابی روستا

- ◉ **دوری از مخاطرات طبیعی:** مخاطرات طبیعی مانند زلزله، آتشفشان، سیل، رانش و لغزش زمین که امکان مقابله انسان با آن را ندارد از شرایط مهم در مکانیابی روستا می باشد.
- ◉ **وجود خاک حاصلخیز:** با توجه به ماهیت و کارکرد روستا که زندگی مبتنی بر اشتغال کشاورزی دارند و لازمه فعالیت کشاورزی نیز وجود خاک حاصلخیز می باشد لذا در مکانیابی روستا توجه به برخورداری محدوده روستا از خاک حاصلخیز ضرورت دارد.
- ◉ **دسترسی به مواد و مصالح ساختمانی:** از گذشته های دور روستا در مکان هایی شکل گرفته که برای ایجاد و احداث بنا و سرپناه مصالح ساختمانی دسترس بوده است. لذا توجه به دسترس بودن وجود مصالح ساختمانی هم از شاخص تعیین مکان روستایی می باشد.

جلسه چهارم: تعاریف برنامه ریزی

تعریف برنامه ریزی

● برنامه ریزی تصمیمات منظم براساس سلسله مراتب فعالیت ها است.

● کوششی که در جهت انتخاب بهترین برنامه ها برای رسیدن به هدفها و فعالیت‌هایی که بصورت منظم در ارتباط با یکدیگرند.

● برنامه ریزی به مجموعه اقدامات و فعالیت ها در جهت رسیدن به اهداف از پیش تعیین شده در زمان مشخص را گویند.

● امروزه واژه برنامه ریزی برای فعالیت‌های مختلف انسان به کار می‌رود و هیچ جامعه‌ای بدون برنامه ریزی، نخواهد توانست پاسخگوی نیازهای مختلف ساکنین خود باشد.

● برنامه ریزی در زندگی امروزی، در تمام سازمان‌ها و تشکیلات، جایگاه و مفهوم خود را به دست آورده و تمام تصمیمات براساس طرح‌ها و برنامه‌های از پیش اندیشیده شده، اتخاذ می‌گردد. شاید در گذشته، بدون برنامه ریزی و دوراندیشی، رسیدن به مطلوبات امکان پذیر بود، اما امروزه زندگی مدرن این امکان را نمی‌دهد، چرا که جوامع مدرن از نظر تکنیکی، اجتماعی و اقتصادی بسیار پیچیده تر از قبل شده‌اند.

جلسه چهارم: مقدمات پروژه عملی

◎ **انتخاب روستا:** با توجه به شناخت و آشنایی اولیه با مفاهیم روستا و کارکرد آنها برای آشنایی عملی از ماهیت ، وضعیت بناها، معماری، منظر و فضای کالبدی، روستایی را که ترجیحا از قبل با آن آشنا بوده و دسترسی و مراجعه به آن برای دانشجوی آسان باشد را برای پروژه عملی انتخاب و معرفی نمایند.

◎ **مراحل انجام پروژه:** انجام پروژه طبق شرح خدمات در ۲ قسمت تقسیم می گردد.

۱- عملیات میدانی و بازدید از روستا شامل تکمیل چک لیست ، تهیه عکس و کروکی و مشاهده روستا و انجام مصاحبه با دهیار و شورای روستا

۲- مطالعات اسنادی و گردآوری اطلاعات و تهیه نقشه و آمار روستا

جلسه چهارم: انواع طرح های توسعه و عمران محلی، ناحیه ای، منطقه ای و ملی
(اصلاح شده براساس مصوبه مورخ ۸۴/۲/۱۹ شورای عالی)

- طرح جامع سرزمین
- طرح کالبدی منطقه ای
- طرح توسعه و عمران (جامع) ناحیه ای
- طرح مجموعه شهری
- طرح جامع شهر
- طرح ساماندهی فضا و سکونتگاه های روستایی
- طرح هادی شهر
- طرح تفصیلی
- طرح بهسازی و نوسازی، بازسازی و مرمت بافت ها
- طرح آماده سازی توسعه های جدید در شهرها
- **طرح هادی روستا**
- طرح ویژه
- طرح شهر های جدید
- طرح شهرک های مسکونی
- طراحی فضای شهری
- طرح سایر شهرکها (صنعتی، تفریحی، توریستی، ...)

جلسه چهارم: انواع طرح های توسعه و عمران محلی ، ناحیه ای ، منطقه ای و ملی

سایر طرح های توسعه شهری و روستایی:

- طرح راهبرد توسعه شهر (CDS)
- طرح تفصیلی موضوعی
- طرح تفصیلی موضعی
- طرح باز آفرینی شهری
- طرح هادی روستایی با هدف گردشگری
- طرح حفظ بافت با ارزش روستایی
- طرح منظومه روستایی

جلسه پنجم: معرفی طرح هادی روستایی

- طرح هادی روستایی:

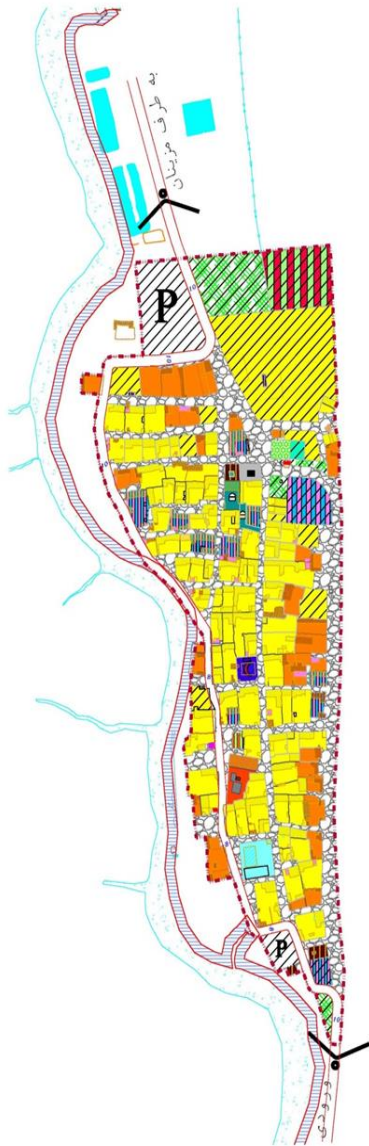
عبارت از طرحی است که ضمن ساماندهی و اصلاح بافت موجود میزان و مکان گسترش آتی و نحوه استفاده از زمین برای عملکردهای مختلف از قبیل مسکونی، تولیدی، تجاری و کشاورزی و تأسیسات و تجهیزات و نیازمندی های عمومی روستایی را حسب مورد در قالب مصوبات طرحهای ساماندهی فضا و سکونتگاههای روستایی یا طرحهای جامع ناحیه ای تعیین می نماید.

طرح هادی روستایی، تنها طرح توسعه روستایی است که ضمن بررسی وضعیت موجود روستا، انواع نیازها شامل تأسیسات و تجهیزات و خدمات روستا و کاربری های مورد نیاز آتی را پیش بینی می نماید

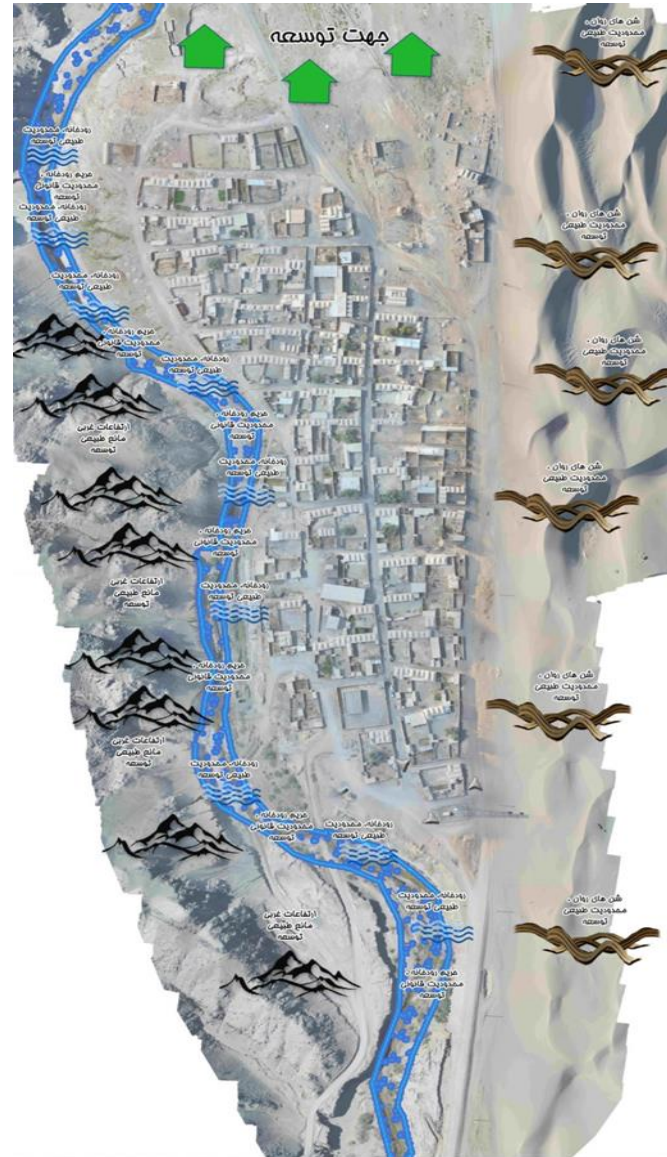
کلیه مراحل انتخاب مشاور و تهیه طرح و اجرای طرح های هادی روستایی توسط بنیاد مسکن انقلاب اسلامی انجام می پذیرد.

– طرح ساماندهی فضا و سکونتگاه های روستایی : طرح است که به منظور توسعه هماهنگ و موزون فعالیتهای کشاورزی، صنعتی و خدماتی از طریق توزیع مناسب جمعیت و استقرار بهینه خدمات در محیط های روستایی و حمایت از اجرای آن تهیه می شود. محدوددهر یک از این طرحها در طرح ناحیه ای مربوط تعیین می شود.

جلسه پنجم: نمونه عکس هوایی و نقشه توسعه آبی در طرح هادی روستایی



نماد	توضیح
	مسکونی
	تجاری
	شرکت تعاونی
	دبستان
	فرهنگی
	مسجد و حسینیه
	اداری
	نمایشگاه و تجهیزات روستایی
	خانه بهداشت
	انبار
	پارکینگ
	جهانگردی/بازی
	ورزشی - تفریحی
	دامداری
	پارک
	فضای سبز عمومی
	کف سازی
	حرم رودخانه و مسیل
	محدوده بافت روستا



جلسه پنجم شرح خدمات پروژه

- **مرحله اول : مطالعات پایه و شناخت وضع موجود**
- **1 پیشینه و زمینه**
- 1 - 1 - بررسی اجمالی موقعیت سیاسی و جغرافیایی روستا و پیشینه تاریخی آن.
- این قسمت وضعیت مطلق و نسبی روستا قید شود.
- **2 - شناسایی پایه در سطح روستا**
- **2 - 1 - بررسی های محیطی**
- 2 - 1 - بررسی کلیات ویژگی های محیطی روستا با استفاده از طرحها و اطلاعات موجود و نیز شناخت تفصیلی زمینه های اصلی و تاثیرگذار بر طرح هادی نظیر توپوگرافی و اقلیم.
- در این قسمت ویژگی های اقلیمی (متوسط بارش-متوسط دما- متوسط تعداد روزهای یخبندان-)، توپوگرافی(از لحاظ شیب

ادامه جلسه پنجم شرح خدمات پروژه

○ بررسی‌های اجتماعی

- 1 - بررسی تحولات جمعیتی روستا در دوره های مختلف سرشماری.
- 2 - بررسی ویژگیهای جمعیتی روستا در وضع موجود شامل تعداد و بُعد خانوار، ساخت جنسی و سنی، مرگ و میر و موالید، مهاجرفرستی و مهاجرپذیری، جمعیت فعال و شاغل و بیکار، جمعیت لازمتعلیم و ...

ادامه جلسه پنجم شرح خدمات پروژه

○ - بررسی‌های اقتصادی

- بررسی وضعیت اقتصادی روستا به تفکیک بخش‌های اقتصادی (کشاورزی-صنعت و خدمات)، شناخت منابع درآمد روستاییان و نیز تعیین حجم و نوع مبادلات اقتصادی با دیگر مراکز با استفاده از اطلاعات رسمی و محلی.

○ بررسی‌های کالبدی

1 - بررسی و شناخت کیفیت ابنیه روستا شامل تعیین نسبت ساختمان‌های غیرقابل سکونت (مخروبه) مرمتی و نوساز، تعیین نوع مصالح بکار رفته در ساختمان‌های موجود در روستا (با دوام و نیمه بادوام و کم دوام).

2 - بررسی شبکه معابر روستا شامل سطح بندی معابر، تعیین طول و عرض آنها، شیب معابر و تعیین نوع وسایل نقلیه و حجم تقریبی تردد آنها در معابر اصلی با استفاده از اطلاعات محلی.

3 - وضعیت تاسیسات و تجهیزات روستا.

○ 2 - با استفاده از امار خانه بهداشت روستا و آخرین سرشماری نفوس و مسکن انجام شده و مقایسه آنها با یکدیگر.

جلسه ششم : عوامل موثر بر معماری روستا

عوامل موثر بر معماری روستا شامل:

○ عوامل جغرافیایی

- اقلیم ، خاک ، توپوگرافی و آب

○ عوامل اقتصادی

نوع فعالیت اقتصادی، سطح درآمد، نوع نیاز به فضاهای ساختمانی

○ عوامل اجتماعی

فرهنگ، مذهب ، قومیت

○ مصالح ساختمانی

- نوع مصالح بومی مورد استفاده برای احداث بنا

جلسه نهم : تیپ شناسی روستا (ریخ شناسی یا فرم روستا)

با توجه مطالعات انجام شده در سطح کشور کلیه روستاها از نظر شکل و فرم کالبدی به سه گروه عمده قابل تقسیم می باشد :

○ شکل روستاهای متمرکز

در این شکل بناهای روستایی به صورت همجوار و چسبیده به هم می باشند.

○ شکل روستاهای پراکنده

این شکل از روستاها واحد های مسکونی و بناهای روستایی مجزا از هم و در محدوده روستا پراکنده می باشد

○ شکل روستاهای خطی (ریسمانی)

در ورستاهای تیپ خطی رواحدهای مسکونی بصورت خطی در امتداد هم قرار دارند مانند روستاهایی که در جوار رودخانه ، جاده ویا داخل دره قرار گرفته اند.

○ همچنین اشکال دیگری مانند چهارراه نشین، L مانند و شش ضلعی هم وجود دارد که این تیپ روستاها دارای فراوانی کمی می باشد.

جلسه نهم : مزایا و معایب تیپ شناسی روستا

روستای متمرکز : اصولا در مناطقی که محدودیت زمین و یا هسته اولیه بدلیل موضوعات امنیتی شکار گرفت هاست:

○ مزایای شکل روستاهای متمرکز

امکان برقرای ارتباط اجتماعی، کاهش

○ شکل روستاهای پراکنده

این شکل از روستاها واحد های مسکونی و بناهای روستایی مجزا از هم و در محدوده روستا پراکنده می باشد

○ شکل روستاهای خطی (ریسمانی)

در ورستاهای تیپ خطی رواحدهای مسکونی بصورت خطی در امتداد هم قرار دارند مانند روستاهایی که در جوار رودخانه ، جاده ویا داخل دره قرار گرفته اند.

○ همچنین اشکال دیگری مانند چهارراه نشین، L مانند و شش ضلعی هم وجود دارد که این تیپ روستاها دارای فراوانی کمی می باشد.

جلسه نهم : مزایا و معایب تیپ شناسی روستا

روستای متمرکز : اصولا در مناطقی که محدودیت زمین و یا هسته اولیه بدلیل موضوعات امنیتی شکار گرفت هاست:

○ مزایای شکل روستاهای متمرکز

امکان برقرای ارتباطات اجتماعی، کاهش هزینه حمل و نقل، آسانی ساختن تاسیسات ، کاهش

○ شکل روستاهای پراکنده

این شکل از روستاها واحد های مسکونی و بناهای روستایی مجزا از هم و در محدوده روستا پراکنده می باشد

○ شکل روستاهای خطی (ریسمانی)

در ورستاهای تیپ خطی رواحدهای مسکونی بصورت خطی در امتداد هم قرار دارند مانند روستاهایی که در جوار رودخانه ، جاده ویا داخل دره قرار گرفته اند.

○ همچنین اشکال دیگری مانند چهارراه نشین، L مانند و شش ضلعی هم وجود دارد که این تیپ روستاها دارای فراوانی کمی می باشد.

جلسه نهم : مزایا و معایب تیپ شناسی روستا

روستای متمرکز : اصولاً در مناطقی که محدودیت و کمبود زمین و یا هسته اولیه بدلیل موضوعات امنیتی شکل گرفت ایجاد می گردد:

○ مزایای شکل روستاهای متمرکز

امکان برقراری ارتباط اجتماعی، کاهش هزینه حمل و نقل، آسانی ساختن تاسیسات، کاهش هزینه همگانی، امکان استفاده از سرمایه انسانی

○ معایب روستای متمرکز

سختی تردد به محل کار، دوری از خانواده، عدم استفاده از ماشین کشاورزی، عدم انعطاف پذیری

○ شکل روستاهای خطی (ریسمانی)

در ورستاهای تیپ خطی واحدهای مسکونی بصورت خطی در امتداد هم قرار دارند مانند روستاهایی که در جوار رودخانه، جاده ویا داخل دره قرار گرفته اند.

○ همچنین اشکال دیگری مانند چهارراه نشین، L مانند و شش ضلعی هم وجود دارد که این تیپ روستاها دارای فراوانی کمی می باشد.

جلسه نهم : مزایا و معایب تیپ شناسی روستا

روستای پراکنده : اصولاً در مناطقی که محدودیت زمین وجود ندارد و روستا در دشت قرار گرفته ایجاد می شود

○ **مزایای شکل روستاهای پراکنده:**

دقیق بودن زمین کشاورزی، تردد آسان بین محل کار و سکونت، مشارکت خانواده در کار مزرعه، امکان استفاده از ماشین کشاورزی، دارا بودن انعطاف پذیری

○ **معایب روستای پراکنده:**

محدودیت ارتباط اجتماعی، افزایش

○ **شکل روستاهای خطی (ریسمانی)**

در ورستاهای تیپ خطی رواحدهای مسکونی بصورت خطی در امتداد هم قرار دارند مانند روستاهایی که در جوار رودخانه ، جاده ویا داخل دره قرار گرفته اند.

○ **همچنین اشکال دیگری مانند چهارراه نشین، L مانند و شش ضلعی هم وجود دارد که این تیپ روستاها دارای فراوانی کمی می باشد.**

جلسه نهم : مزایا و معایب تیپ شناسی روستا

روستای پراکنده : اصولاً در مناطقی که محدودیت زمین وجود ندارد و روستا در دشت قرار گرفته ایجاد می شود

○ **مزایای شکل روستاهای پراکنده:**

دقیق بودن زمین کشاورزی، تردد آسان بین محل کار و سکونت، مشارکت خانواده در کار مزرعه، امکان استفاده از ماشین کشاورزی، دارا بودن انعطاف پذیری

○ **معایب روستای پراکنده:**

محدودیت ارتباط اجتماعی، افزایش هزینه حمل و نقل، دسترسی نامتعادل به تاسیسات و تجهیزات، عدم بهره وری از سرمایه اجتماعی، افزایش هزینه همگانی

شکل روستاهای خطی: این روستاها در کنار جاده، رودخانه و یا داخل دره ایجاد می شود

معایب روستای خطی: عدم تقسیم بندی متعادل و منظم هندسی زمین

مزایای روستای خطی: امکان مناسبات خوب اجتماعی، امکان دسترسی سریع به طبیعت

جلسه هفتم : عوامل موثر بر تیپ روستا

- عامل طبیعی: اصولاً در مناطقی که محدودیت زمین وجود ندارد و روستا در دشت قرار گرفته ایجاد می شود
- عامل امنیت
- عامل خویشاوندی
- عامل مالکیت زمین

جلسه هفتم : بررسی گونه ها(ساخت) مختلف روستا

روستا بر اساس نوع فعالیت اقتصادی و اجتماعی قالب به ۳ گونه قابل تقسیم بندی می باشد:

- ◎ **ساخت ایلی:** مبتنی بر معیشت دامداری و زندگی عشایری می باشد
- ◎ **ساخت دهقانی:** مبتنی بر معیشت کشاورزی و بهره برداری از مراتع می باشد
- ◎ **ساخت ایلی دهقانی:** مبتنی بر هم معیشت دامداری و هم معیشت کشاورزی می باشد

جلسه هفتم : بررسی انواع کاربری روستایی

با توجه به ماهیت و کارکرد روستا ، کاربری های مختلفی در روستا وجود دارد که عبارتند از:

- زراعت:
- باغبانی:
- دامداری:
- بهره برداری از جنگل
- استفاده از معادن
- اماکن زیارتی و سیاحتی
- خدمات و رفاهی

جلسه هشتم : تاثیر اقلیم بر معماری و مصالح روستا

پهنه بندی اقلیمی نشانگر این است که ۴ نوع اقلیم در سراسر کشور وجود دارد که با توجه به ویژگی هریک از اقلیم ها معماری و مصالح روستا نیز متفاوت است این ۴ اقلیم شامل:

○ اقلیم گرم و مرطوب

این پهنه شامل بخش جنوبی و جنوب شرقی و غربی کشور را شامل می گردد

○ اقلیم گرم و خشک

این پهنه شامل مناطق مرکزی کشور را شامل می گردد

○ اقلیم معتدل و مرطوب دریای خزر

این پهنه شامل نوار شمالی کشور در سواحل دریای خزر را شامل می گردد.

○ اقلیم کوهستان (سرد و کوهستانی)

این پهنه شامل بخش رشته کوههای زاگرس و البرز کشور را شامل می شود

جلسه هشتم : حوزه نفوذ روستا

حوزه نفوذ یک نقطه با در نظر گرفتن امکان دسترسی مراکز جمعیتی اطراف به خدمات آن نقطه تعیین می گردد.

حوزه نفوذ به مجموعه روابط و وابستگی هایی که یک شهر با نقطه سکونتگاه های کوچک و بزرگ دور و نزدیک پیرامون خود دارد را گویند. برای تعیین حوزه نفوذ از ۳ روش و مدل استفاده می گردد :

⊙ روش زمان دسترسی

این روش با محاسبه زمان مورد نیاز برای مراجعه به سکونتگاه خدمات دهنده تعیین می شود.

⊙ روش هدف مراجعه

این روش بر اساس هدف مسافران به سکونتگاه خدمات دهنده تعیین می گردد.

⊙ روش نسبت سفر به خانوار

این روش بر اساس فراوانی سفر خانوار به سکونتگاه خدمات دهنده تعیین می گردد.



از حسن توجه شما سپاسگزارم